

## Konfiguracja współpracy urządzeń mobilnych (bonowników).

Współpracę Bistro z bonownikami można realizować na dwa sposoby: poprzez serwer ftp lub udostępnienie folderu w Windows. Preferowanym sposobem jest serwer ftp.

### 1. Współpraca z bonownikami poprzez serwer FTP.

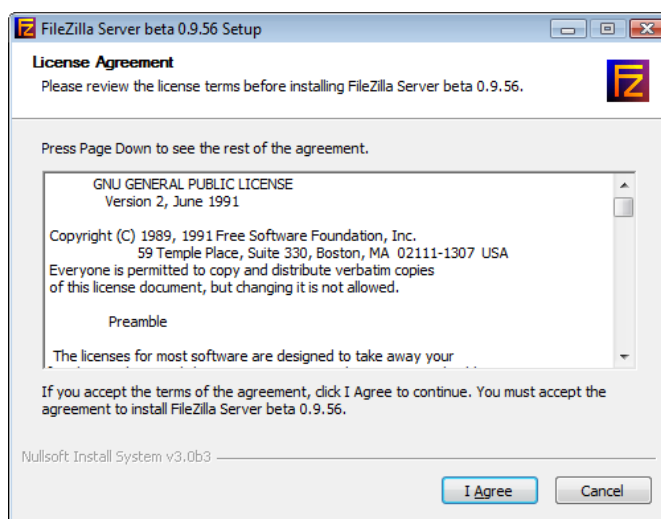
Przykład uruchamiania serwera ftp na przykładzie oprogramowania FileZilla Server beta 0.9.56.

FileZilla to oprogramowanie open source udostępniane za darmo zgodnie z warunkami licencji GNU.

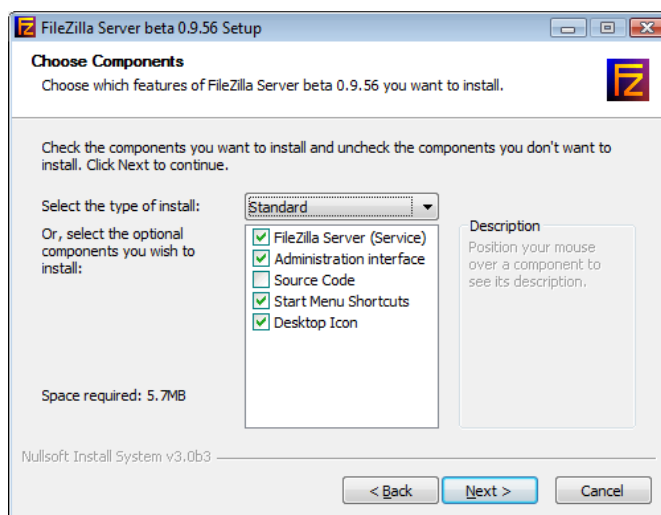
Więcej można znaleźć na stronie <https://filezilla-project.org/>

Na powyższej stronie jest dostępny klient ftp i serwer ftp. W tym artykule opisana zostanie konfiguracja serwera ftp FileZilla Server na potrzeby komunikacji Small Business Bistro z BistroMo.

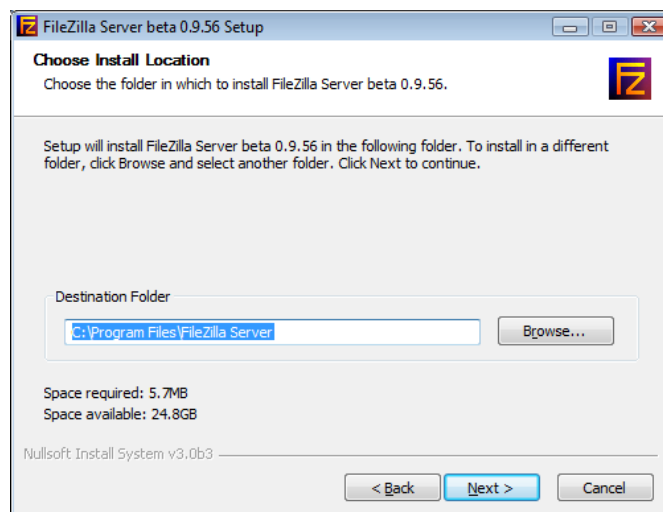
Po pobraniu i uruchomieniu instalatora FileZilla Server pojawi się okno z akceptacją warunków licencji którą należy zaakceptować.



W kolejnym kroku należy zaznaczyć komponenty do zainstalowania. Należy pozostawić ustawienia domyślne: Select the type of install - Standard (wszystko za wyjątkiem 'Source code')



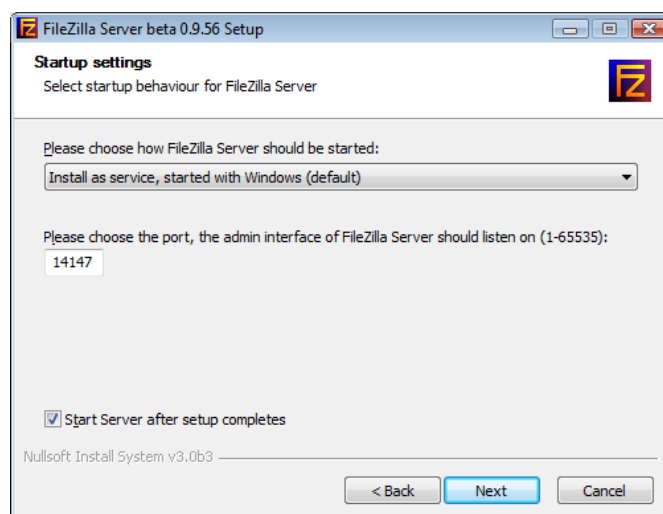
Następny krok to wybór lokalizacji instalacji – pozostawiamy domyślną.



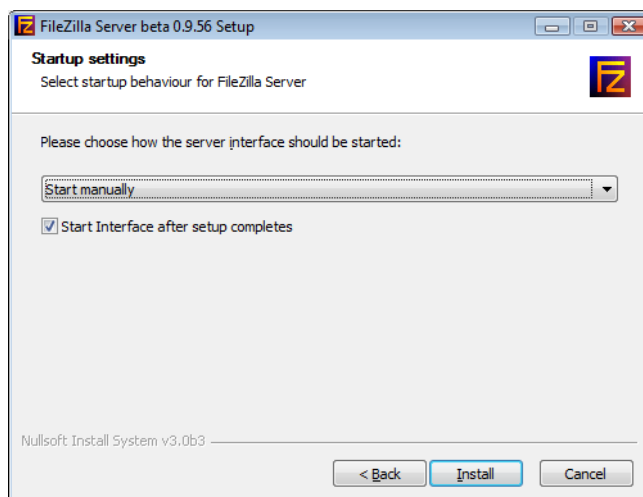
Teraz należy określić ustawienia startowe czyli jak ma startować obsługa ftp. Tu do wyboru mamy 3 opcje: usługa Windows ze startem automatycznym, usługa Windows ze startem ręcznym, uruchomienie obsługi ftp z autostartu. Pozostawiamy ustawienia domyślne czyli usługa Windows ze startem automatycznym (przy starcie systemu).

Dodatkowym ustawieniem jest tu port administratora interfejsu FileZilla Server - pozostawiamy bez zmian.

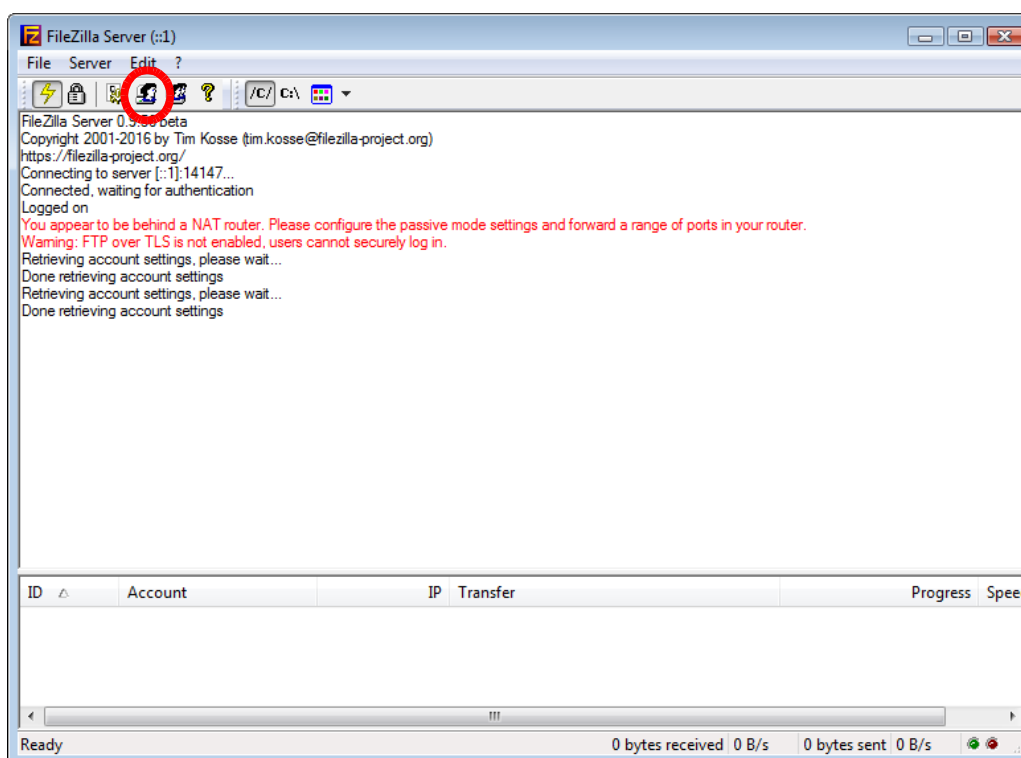
**UWAGA - NIE JEST TO PORT NA KTÓRYM BĘDZIE DZIAŁAŁ SERWER FTP.**



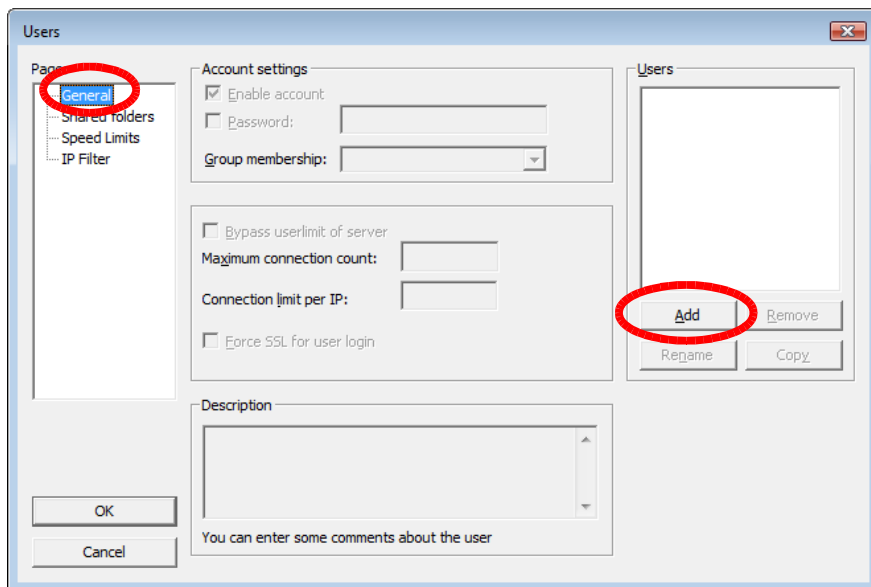
Kolejne okno to ustawienia startowe dla interfejsu (program do konfiguracji ftp) FileZilla Server - tu zmieniamy ustawienia domyślne na 'Start manually' i klikamy 'Install'.



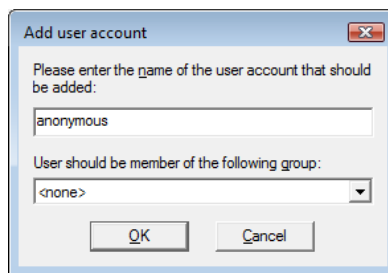
Po zainstalowaniu oprogramowania pojawi się okno (FileZilla Server Interface) za pomocą którego można skonfigurować serwer ftp.



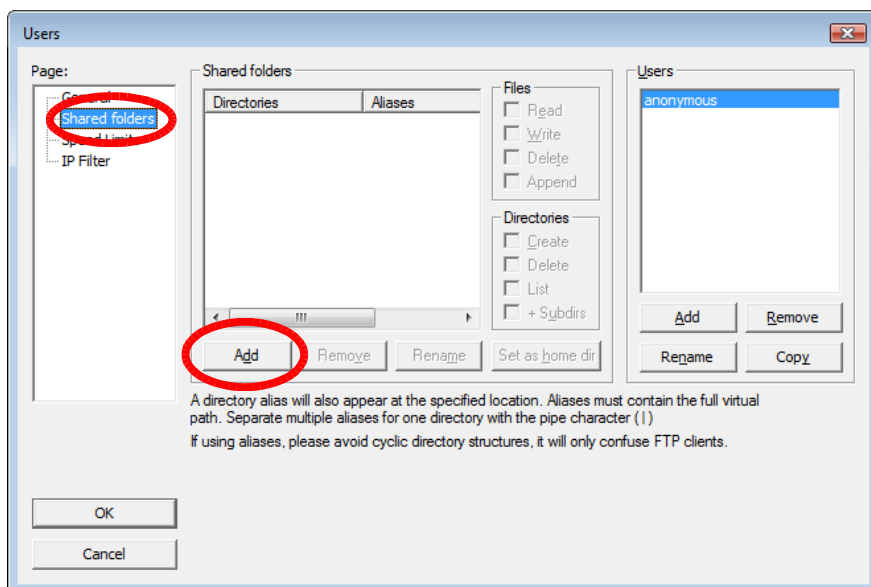
Należy wybrać ikonę zakreśloną na górnym obrazku 'Displays the user accounts dialog' za pomocą której dodamy użytkownika ftp oraz skonfigurujemy katalog wymiany. Aby dodać użytkownika w sekcji 'Page:' leży wybrać 'General' i w sekcji 'Users' kliknąć 'Add'.



Następnie należy wpisać nazwę użytkownika - najlepiej 'anonymous'.



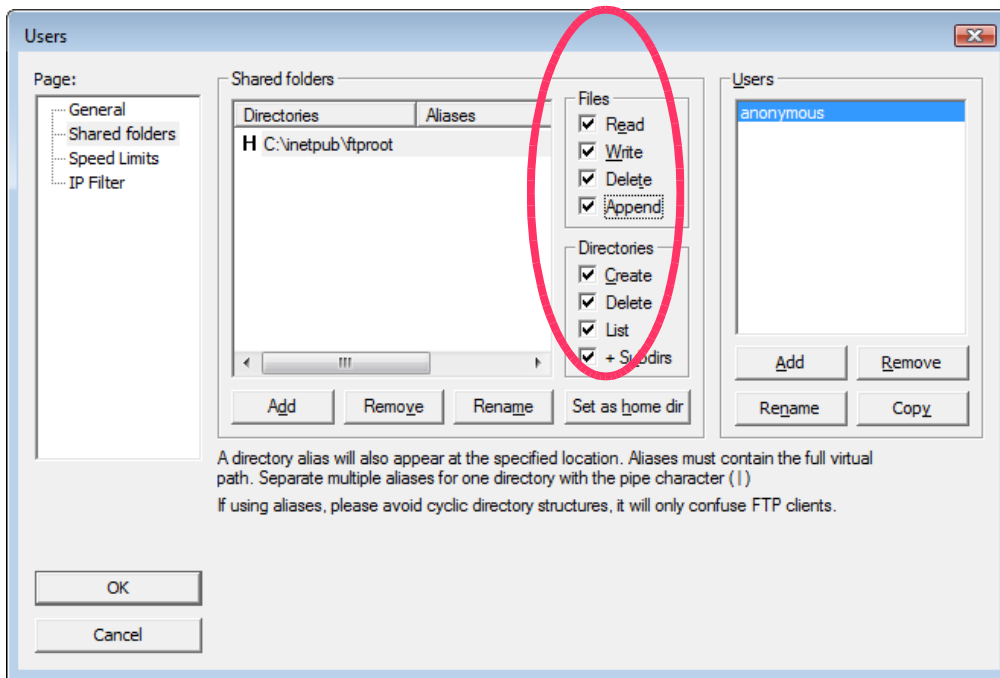
Aby skonfigurować katalog wymiany w sekcji 'Page:' wybieramy 'Shared folders' i w sekcji 'Shared folders' kliknąć 'Add'.



Po wybraniu 'Add' w sekcji 'Shared folders' należy wybrać katalog wymiany 'C:\inetpub\ftproot'. Jeśli nie ma takiego katalogu to należy go stworzyć ręcznie (katalog z podkatalogiem).

Ustawiony katalog należy zapamiętać gdyż użyjemy go do konfiguracji wymiany danych z urządzeniami mobilnymi w Small Business Bistro.

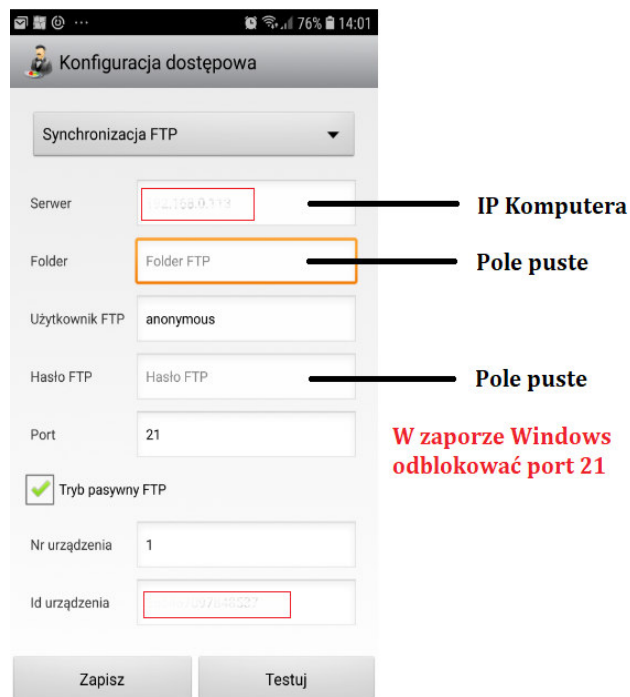
Po ustawieniu katalogu wymiany należy ustawić uprawnienia do tego katalogu.



#### **UWAGA**

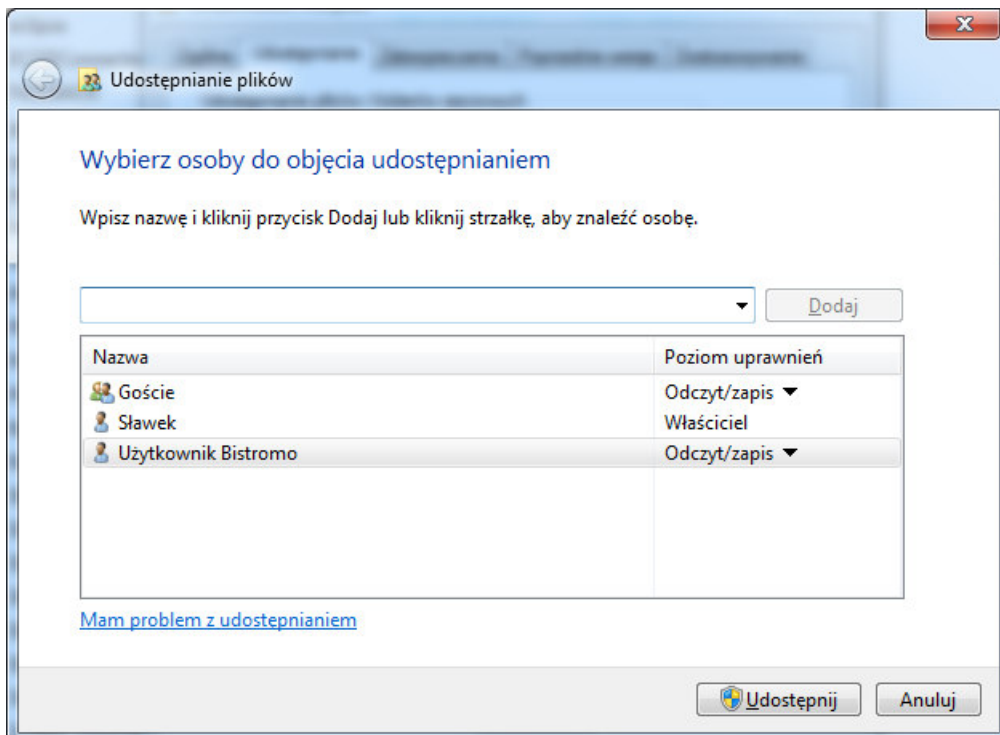
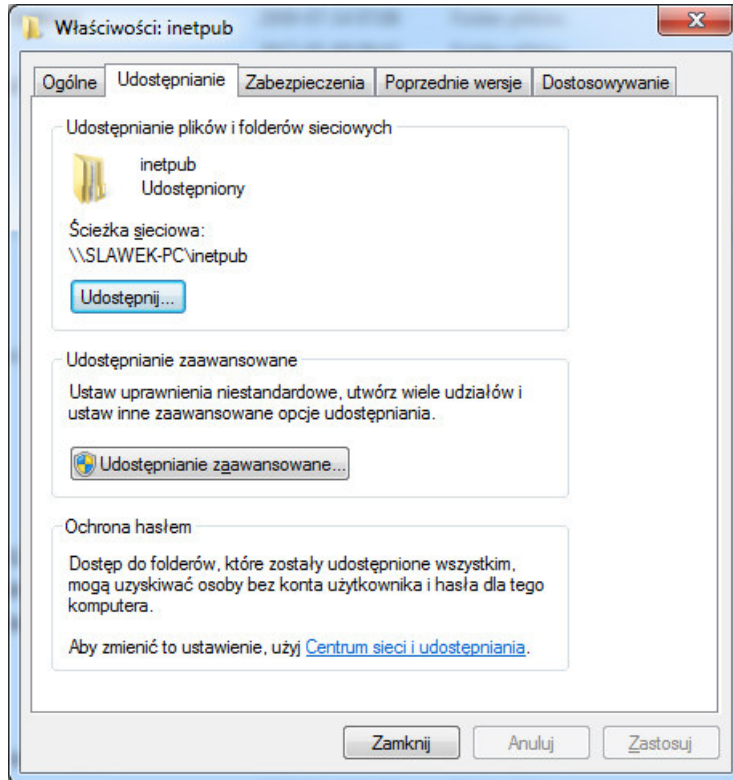
**Należy pamiętać aby był dostęp do serwera ftp z innych komputerów w tym z urządzeń mobilnych - należy skonfigurować porty, zaporę, program antywirusowy i ustawić pełne uprawnienia dla użytkownika Windows do wykorzystywanych katalogów (w tym przypadku c:\inetpub\ftproot\\*.\*)**

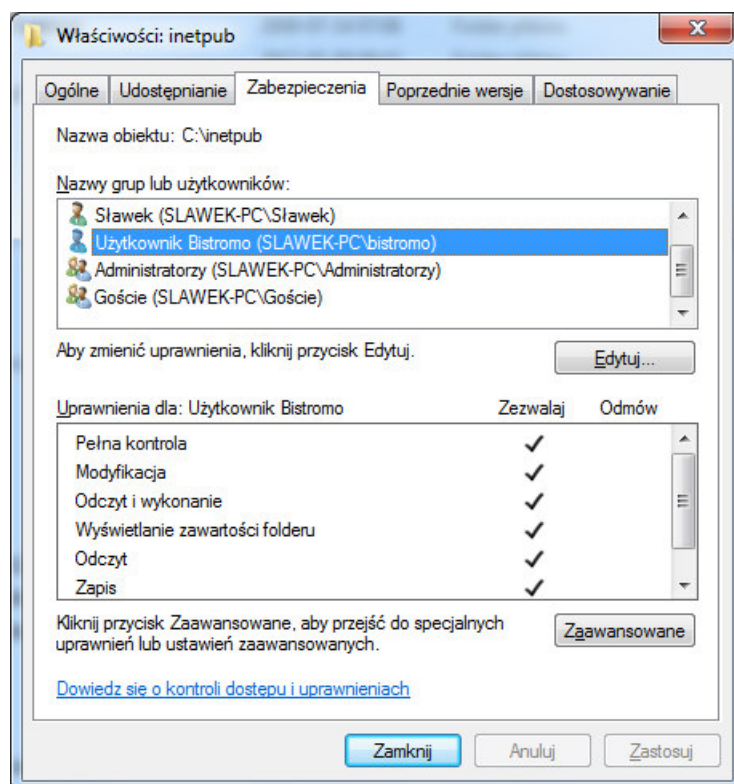
#### **Konfiguracja bonownika (konfiguracja dostępowa - FTP)**



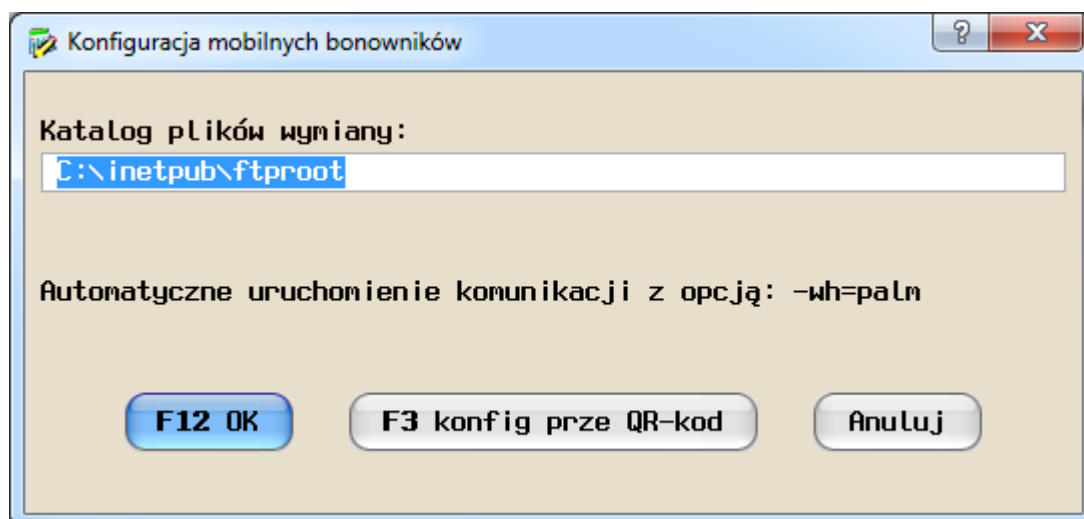
## 2. Współpraca z bonownikami poprzez udostępniony folder w Windows.

Katalog plików wymiany ustawiony w Bistro->Konfiguracja->Konfiguracja współpracy z bonownikami (domyślnie: C:\inetpub\ftproot ) musi zostać udostępniony z pełnymi uprawnieniami (odczyt, zapis, modyfikacja, usuwanie, ...). Najwygodniej stworzyć nowego użytkownika w Windows na potrzeby wymiany danych Bistro z Bistromo i katalog wymiany udostępnić temu użytkownikowi z powyższymi uprawnieniami. Poniżej przykładowe obrazy z udostępniania folder w Windows 7.





Po udostępnieniu folderu wymiany należy ustawić konfigurację dostępową w aplikacji mobilnej bonownika. Najlepiej do tego celu użyć kodu QR wygenerowanego bezpośrednio z okna konfiguracji bonownika.



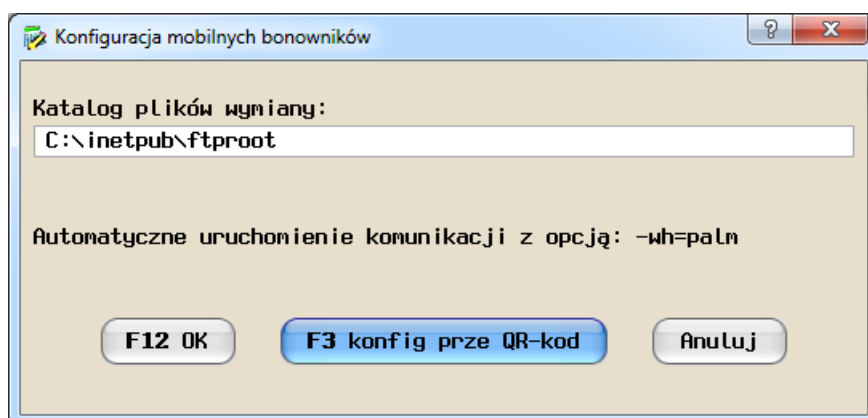
Po wybraniu **F3 konfig przez QR-kod** pojawi się okno z parametrami konfiguracyjnymi bonownika na podstawie których zostanie wygenerowany kod QR. Należy uzupełnić - użytkownik Windows oraz hasło Windows (użytkownik i hasło dla którego katalog został udostępniony z pełnymi uprawnieniami).



Dostęp do konfiguracji dostępowej w aplikacji mobilnej uzyskamy wybierając przycisk **Menu** na ekranie logowania i następnie **Konfiguracja dostępowa**. Z listy rozwijanej u góry ekranu wybieramy **Synchronizacja LAN** potem **Pobierz konfig z kodu QR** i skanujemy kod QR z ekranu monitora wygenerowany przez Bistro, na koniec należy uzupełnić **Nr urzędzenia**. Oczywiście całą konfigurację dostępową można wpisać 'ręcznie'.

### 3. Konfiguracja Bistro

W Small Business w menu: **Bistro->Konfiguracja->Konfiguracja współpracy z bonownikami** należy wpisać wcześniej skonfigurowany katalog wymiany.



**Wymagania** - aby BistroMo poprawnie współpracowało wymagane jest, aby w Bistro zdefiniować



przynajmniej:

- jednego kelnera, który ma dostęp do obsługi bonowników oraz wprowadzić mu osobne hasło do logowania na bonowniku
- jeden towar
- jedną grupę towarową
- jeden stolik

**Komunikacja** – uruchomienie opcji **Menu: Bistro->Bonowniki - obsługa** (opcja jest też dostępna przez uruchomienie programu z parametrem **-wh=palm**) rozpoczyna proces komunikacji. W dialogu pokazywane są aktualne zadania wykonywane pomiędzy Bistro o poszczególnymi urządzeniami.

