

Kasa samoobsługowa

Menu: Wystaw > Kasa samoobsługowa

Przeznaczenie

Okno służące do samodzielnego wystawiania paragonów przez klientów na stanowisku kasowym wyposażonym w drukarkę fiskalną. Wygląd i funkcjonalność okna zaprojektowane zostały w celu maksymalnego uproszczenia prowadzenia sprzedaży przez klienta przy pomocy panelu dotykowego.

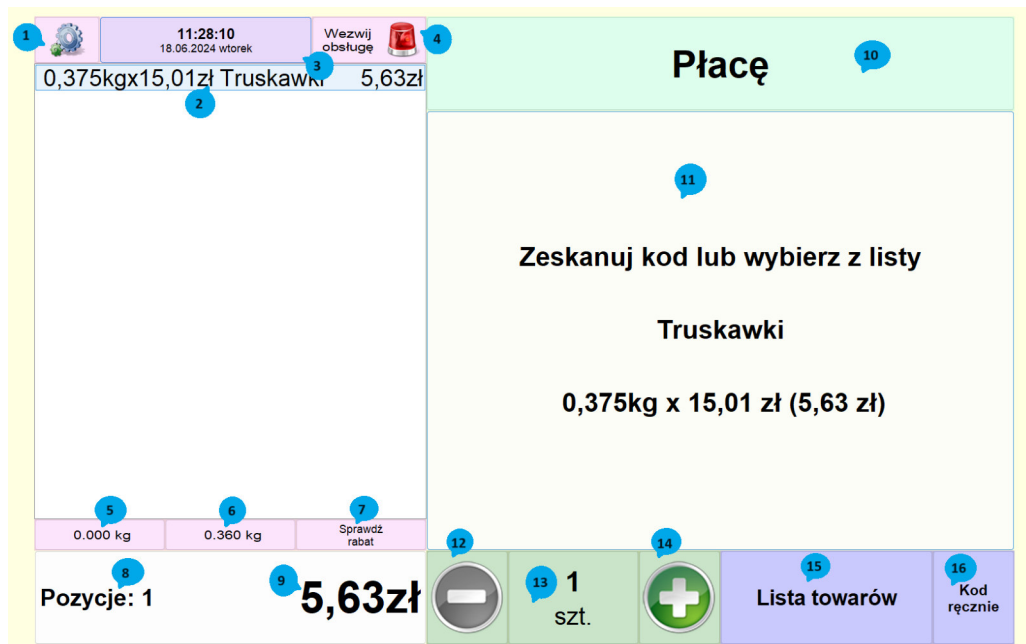
Optymalne ustawienia programu dla wyglądu opisywanej opcji to 'Kompozycja domyślna' w konfiguracji ekranu (ALT+W).

Optymalne ustawienia systemu dla wyglądu opisywanej opcji to ustawienie kolorów ekranu na 32 bitach.

Minimalna rozdzielczość ekranu 1024x768.

Opis

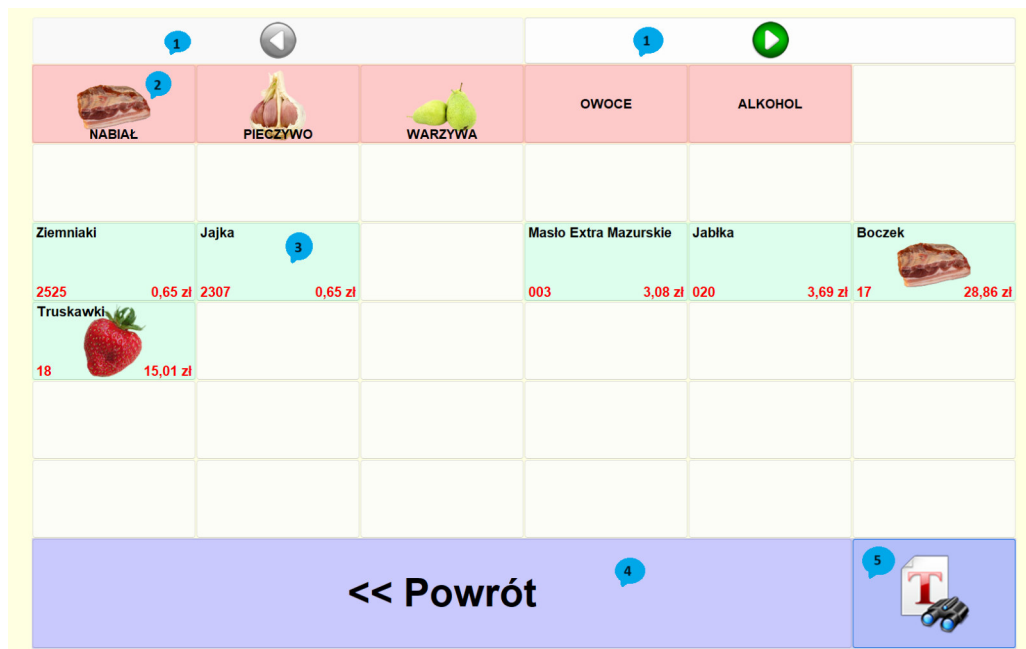
Standardowo po włączeniu opcji pojawia się okno gotowe do pracy.



1. Przycisk wejścia do konfiguracji kasy samoobsługowej.
2. Lista pobranych towarów do dokumentu. W liście tej widoczna jest ilość, nazwa oraz wartość pobranego towaru.
3. Bieżąca godzina i data.
4. Przycisk wezwania obsługi sklepu.
5. Odczyt wagi pomiarowej.
6. Odczyt wagi kontrolnej.
7. Przycisk służący do sprawdzenia jakie są pozycje promocyjne (rabatowe) na dokumencie.
8. Podsumowanie dokumentu – ilość pozycji.
9. Podsumowanie dokumentu – wartość brutto dokumentu.
10. Przyciski przejścia do płatności.
11. Miejsce interakcji z użytkownikiem. To w tym miejscu są wyświetlane dodatkowe informacje, np. jaki towar został zeskanowany, błędna masa towaru, informacja o gotowości kasy samoobsługowej do pracy,...
12. Przycisk zmniejszania ilości zeskanowania następnego towaru.
13. Ilość towaru który zostanie zeskanowany. Zwiększenie ilości towaru musi nastąpić przed zeskanowaniem/pobranem z listy towaru.
14. Przycisk zwiększania ilości następnego towaru.
15. Przycisk przejścia do pobrania towaru z listy. Np. pieczywo, warzywa, owoce, towary bez kodu kreskowego,...
16. Przycisk pobrania towaru o za pomocą kodu.

Pobranie towaru z listy towarów

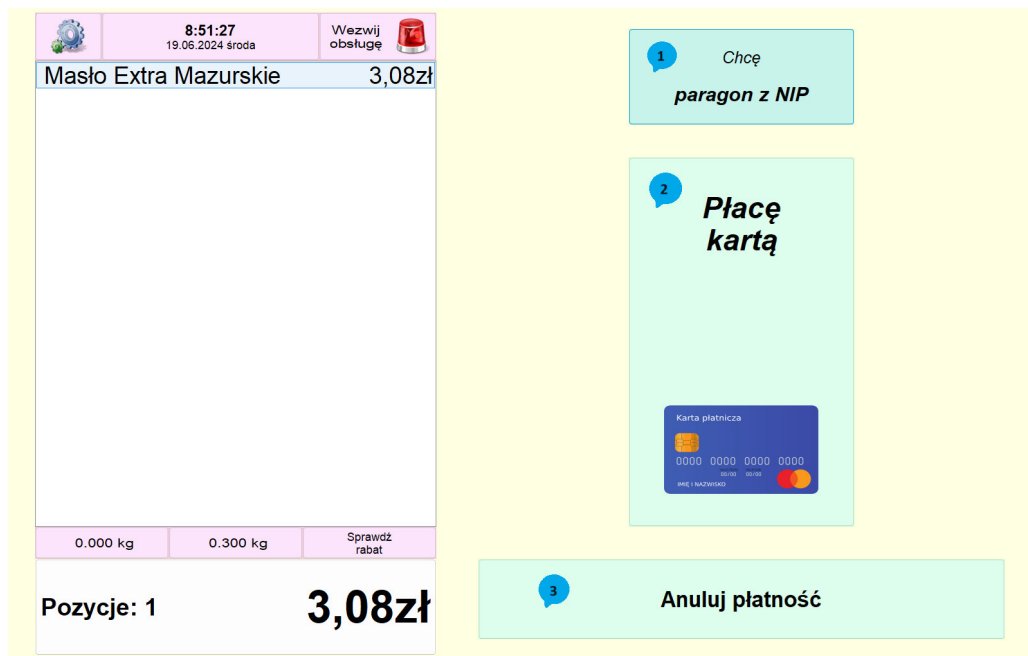
Po wybraniu przycisku nr 15 Lista towarów z głównego okna pojawi się lista wcześniej zdefiniowanych towarów – np. pieczywo, warzywa, owoce, towary bez kodu kreskowego,....



1. Przyciski nawigacji po liście towarów.
2. Przycisk grupy towarowej lub planszy. Po wyborze pojawią się towary przypisane do grupy towarowej lub planszy.
3. Przycisk towaru.
4. Przycisk powrotu do głównego okna opcji.
5. Przycisk wyszukiwania towaru po nazwie. Po wyborze tego przycisku pojawi się klawiatura przy użyciu której będzie możliwe wyszukanie towaru po jego nazwie.

Płatność za paragon

Po wybraniu przycisku nr 10 Płać z głównego okna pojawią się przyciski związane z płatnością.



1. Przycisk służący do wprowadzenia nr NIP do paragonu.
2. Przycisk służący do wywołania autoryzacji transakcji kartą płatniczą.
3. Przycisk służący do powrotu do głównego okna kasy samoobsługowej.

Definiowanie przycisku towarowego w liście towarów.

Aby zdefiniować działanie należy przytrzymać jeden z przycisków towarowych. Pojawi się wtedy poniższe okno. **UWAGA** – żeby pojawiło się powyższe okno należy być w trybie administratora – patrz sekcja *Konfiguracja* tego rozdziału.



- **WYCZYŚĆ** spowoduje usunięcie aktualnego działania przycisku.
- **TOWAR** za pomocą tej opcji przypisujemy towar do przycisku.
- **PLANSZA** ta opcja służy do zarządzania planszami przycisków, za jej pomocą przypisujemy do przycisku nową planszę. Na nowej planszy mogą znaleźć się towary lub inne plansze. W ten sposób można stworzyć dowolną strukturę plansz i towarów.
- **GRUPA TOWAROWA** za pomocą tej opcji przypisujemy grupę towarową do przycisku.
- **USTAW ILOŚĆ** za pomocą tej opcji można przypisać mnożnik do przycisku.

Konfiguracja.

Po wybraniu przycisku *nr 1 Konfiguracja* z głównego okna pojawi się okno dialogowe z możliwością skonfigurowania kasy samoobsługowej.

Konfiguracja - *Ogólne*.

Konfiguracja			
Ogólne	Towary	Przyciski	Dźwięki
Sprzedaż towarów prowadź:	Cena 1		
Odczyt wagi pomiarowej:	Gdy jednostką miary jest kg		
Numer wagi pomiarowej:	1	Wybierz wagę	
Pokazuj odczyt wagi pomiar.:	Tak		
Taruj wagę pom. przy uruch.:	Tak		
Odczyt wagi kontrolnej:	Zawsze odczytuj		
Numer wagi kontrolnej:	2	Wybierz wagę	Konfig.
Pokazuj odczyt wagi kontr.:	Tak		
Taruj wagę kontr. przy uruch.:	Nie		
Anuluj dok. jeśli bezczynność:	Tak		
Sposób płatności:	<input type="checkbox"/> Gotówka	<input checked="" type="checkbox"/> Karta	
Paragon z NIP:	Tak		
Faktura VAT:	Nie		
Kod administratora:	123		
Tekst powitalny - linia 1:	Dzień Dobry		
Tekst powitalny - linia 2:	Kasa otwarta		
Tekst powitalny - linia 3:	zeskanuj kod lub wybierz z »		
Pokazuj udzielony rabat:	Tak		
Obsługa własnej torby:	Nie		
Tekst powitalny - linia 1:	Aby rozpocząć przełóż		
Tekst powitalny - linia 2:	torbę w strefę pakowania		
Tekst powitalny - linia 3:	i wybierz przycisk 'Start'		
Ukryj przycisk 'Wezwij obsługę':	Nie		
Pytaj o ilość:	Nie pytaj		
Pytaj o kartę rabatową:	Pytaj		

- **Sprzedaż towarów prowadź** – możliwość wskazania, w której cenie prowadzona będzie sprzedaż.
- **Odczyt wagi pomiarowej** – określamy w jakich okolicznościach ma następować odczyt masy towaru z wagi pomiarowej.
- **Numer wagi pomiarowej** – tu należy wpisać nr wagi pomiarowej z listy zdefiniowanych wag kalkulacyjnych. Można też wybrać wagę z listy dostępnych wag kalkulacyjnych.
- **Taruj wagę pomiarową przy uruchomieniu** – czy waga pomiarowa ma być tarowana przy uruchomieniu okna kasy samoobsługowej.
- **Odczyt wagi kontrolnej** – określamy w jakich okolicznościach ma następować odczyt masy z wagi kontrolnej.
- **Numer wagi kontrolnej** – tu należy wpisać nr wagi kontrolnej z listy zdefiniowanych wag kalkulacyjnych. Można też wybrać wagę z listy dostępnych wag kalkulacyjnych. Dodatkowo można ustawić reguły kontrolowania masy z wagi kontrolnej.
- **Pokazuj odczyt wagi kontrolnej** – czy odczyt z wagi kontrolnej ma być ma być pokazywany w głównym oknie kasy samoobsługowej.
- **Taruj wagę kontrolną przy uruchomieniu** – czy waga kontrolna ma być tarowana przy uruchomieniu okna kasy samoobsługowej.
- **Anuluj dokument jeśli bezczynność** – czy dokument ma być

automatycznie anulowany jeśli kasa samoobsługowa jest dłuższy czas beczynna. Np. klient zeskanował towar i odszedł od kasy samoobsługowej.

- **Sposób płatności** - ustawiamy dostępne sposoby płatności.
- **Paragon z NIP** - czy można wystawiać paragony z NIP.
- **Faktura VAT** - czy można wystawiać faktury VAT.
- **Kod administratora** - kod administratora należy traktować jak hasło dostępu do kasy samoobsługowej. Za pomocą kodu administratora obsługa sklepu może wykonać funkcje serwisowe w kasie samoobsługowej. Np. zatwierdzić nieprawidłową masę towaru, wystornować pozycję paragonu, wykonać raport na drukarce fiskalnej,...Proponujemy aby kod administratora był długi na minimum 16 znaków - taki ciąg znaków można wydrukować w kodzie kreskowym i przekazać obsłudze sklepu.
- **Tekst powitalny 1, 2, 3** - 3 linie tekstu, które będą wyświetlane w głównym oknie kasy samoobsługowej w momencie kiedy kasa będzie oczekiwała na podejście kolejnego klienta.
- **Pokazuj udzielony rabat** - czy przycisk z możliwością podejrzenia rabatu na paragonie ma być dostępny dla klienta.
- **Obsługa własnej torby** - czy ma zostać włączona obsługa własnej torby klienta.
- **Tekst powitalny 1, 2, 3 dla obsługi własnej torby** - w przypadku włączenia obsługi własnej torby. 3 linie tekstu, które będą wyświetlane w głównym oknie kasy samoobsługowej w momencie kiedy kasa będzie oczekiwała na podejście kolejnego klienta.
- **Ukryj przycisk Wezwij obsługę** - czy przycisk nr 4 Wezwij obsługę ma być dostępny dla klienta.
- **Pytaj o ilość** - określamy w jaki sposób będzie określana ilość, podczas pobierania towaru do dokumentu. Można wybrać np.: Nie pytaj - program pobiera 1 szt./kg/l każdego towaru, Zawsze - każdorazowo pojawia się zapytanie o ilość, Gdy jednostką miary jest kg - zapytanie o ilość pojawia się zawsze, gdy pobierany jest towar ważony.
- **Pytaj o kartę rabatową** - określamy czy kasa samoobsługowa ma zapytać o kartę rabatową przed przejściem do trybu płatności.

Konfiguracja - Towary.

Ogólne **Towary** Przyciski Dźwięki

Pokaż towary:
 Z magazynów: Wszystkie
 Z grup tow.: -----
 Z kategorii: Wszystkie

Wyszukiwanie towarów przez:
 Symbol - kod kreskowy

Towary monitorowane
 Z grup tow. Sniadania

Masy towarów

Aktualizacja bazy danych:
 Brak (aktualizacja ręczna)

Ilość przycisków towarowych:
 6 x 6 (36 przycisków)
 4 x 5 (20 przycisków)
 10 x 6 (60 przycisków)
 10 x 10 (100 przycisków)

Flagi towarów - należy wpisać w rubrykę 'Klucz' w magazynie poniżej wyróżnione frazy:
 #1 - towar monitorowany. Wymagane potwierdzenie pracownika obsługi.
 Np. wyroby tytoniowe, alkohol, itp.
 #2 - towar lekki. Masa towaru nie będzie kontrolowana. Towar którego masa jest na granicy lub poniżej minimalnego odczytu lub działki elementarnej wagi.
 #3 - pytaj o ilość towaru. Po zeskanowaniu lub wybraniu towaru z listy wymagane będzie wprowadzenie ilości przez użytkownika.

F12 OK Anuluj Tryb serwisowy

- **Pokaż towary** - możliwość ustawienia filtra z jakich magazynów, grup towarowych czy kategorii towarowych mają być pokazywane towary.
- **Wyszukiwanie towarów przez** - możliwość ustawienia pola w opisie towaru po którym program będzie wyszukiwał towar przy sprzedaży.
- **Towary monitorowane** - po wybraniu tej opcji będzie możliwość wyznaczenia grup towarowych w których znajdują się towary monitorowane - np. wyroby tytoniowe, alkohol,...Jeśli w paragonie pojawi się towar monitorowany to taki paragon będzie wymagał zatwierdzenia przez obsługę.
- **Masy towarów** - możliwość podejrzenia mas towarów zapamiętanych przez program.
- **Aktualizacja bazy danych** - możliwość ustawienia automatycznej aktualizacji bazy danych.
- **Ilość przycisków towarowych** - możliwość ustawienia ilości przycisków towarowych w oknie po wyborze *Lista towarów*.
- Flagi towarów - należy wpisać w rubrykę *Klucz* w magazynie frazy:

#1 - towar monitorowany - wymagane potwierdzenie pracownika obsługi.

#2 - towar lekki - masa towaru nie będzie kontrolowana. Towar którego masa jest na granicy lub poniżej minimalnego odczytu lub działki elementarnej wagi.

#3 – pytaj o ilość towaru. Po zeskanowaniu lub wybraniu towaru z listy wymagane będzie wprowadzenie ilości przez klienta.

Konfiguracja - Przyciski.

Konfiguracja

Ogólne Towary **Przyciski** Dźwięki

Plansza domyślna: Plansza główna

Na przyciskach towarowych pokazuj:

- Nazwę towaru
- To co ustalono do wysz. tow.
- Cenę spr. brutto
- Indeks PLU
- Stan ilościowo

Czcionka przycisków towarowych:

- Rozmiar domyślny
- Ustaw rozmiar 12

Kolor czcionki nazwy towaru

Kolor czcionki symbolu/ceny towaru

Kolor czcionki grupy tow./planszy

Czcionka pozycji dokumentu:

- Rozmiar domyślny
- Ustaw rozmiar 18

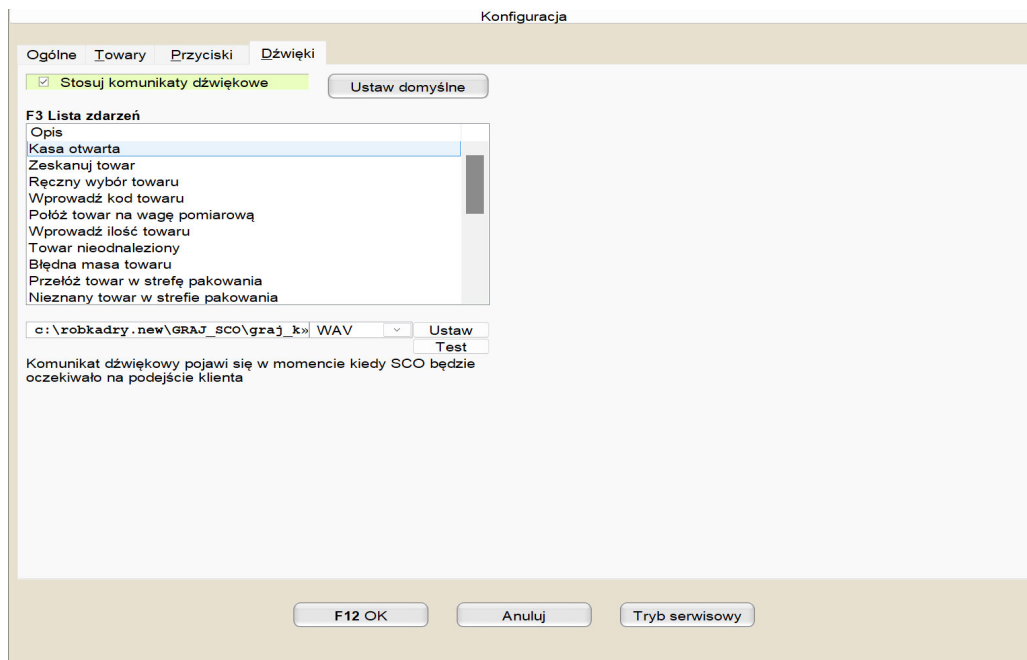
Katalog obraz. (towary, plansze, grupy).jpg, png: obrazy

Skala obrazków (w %): 100

F12 OK Anuluj Tryb serwisowy

- **Plansza domyślna** – możliwość ustawienia domyślnej planszy przycisków.
- **Na przyciskach towarowych pokazuj** – możliwość konfiguracji wyglądu przycisków towarowych.
- **Czcionka przycisków towarowych** – możliwość ustawienia wielkości czcionki przycisków towarowych.
- **Kolor czcionki** – możliwość ustawienia koloru czcionki dla nazwy towaru, symbolu/ceny towaru, grupy towarowej/planszy.
- **Czcionka pozycji dokumentu** – możliwość ustawienia wielkości czcionki dla pozycji dokumentu.
- **Katalog obrazów** – możliwość ustawienia katalogu dla obrazów pojawiających się na przyciskach towarowych. Obraz wiązany jest z towarem za pomocą kodu kreskowego/symbolu towaru – kod_kreskowy.jpg.
- **Skala obrazów** – możliwość ustawienia skali dla obrazów wyświetlanych na przyciskach towarowych.

Konfiguracja - Dźwięki.



- **Stosuj komunikaty dźwiękowe** – możliwość włączenia lub wyłączenia komunikatów dźwiękowych.
- **Lista zdarzeń** – lista zdarzeń dźwiękowych możliwych do wystąpienia w kasie samoobsługowej.

Zdarzenie dźwiękowe może być generowane na podstawie wpisanego tekstu poprzez systemowego narratora z Windows – typ TXT lub na podstawie dostarczonego pliku dźwiękowego – typ WAV. Aby pobrać domyślne pliki WAV można skorzystać z przycisku *Ustaw domyślne*.

Szybki start

Panel dotykowy szybkiej sprzedaży może być wywołany natychmiast po uruchomieniu programu i wpisaniu hasła bez konieczności wyboru z menu przez uruchomienie programu z opcją „/SAM”

Tryb administratora

Żeby wejść w tryb administratora w pierwszej kolejności należy ustawić w konfiguracji kod administratora. W głównym oknie kasy samoobsługowej należy wpisać lub zeskanować kod administratora w ten sam sposób jak skanujemy towar. Po wejściu kasy samoobsługowej w tryb administratora główne okno zmieni kolor na czerwony.

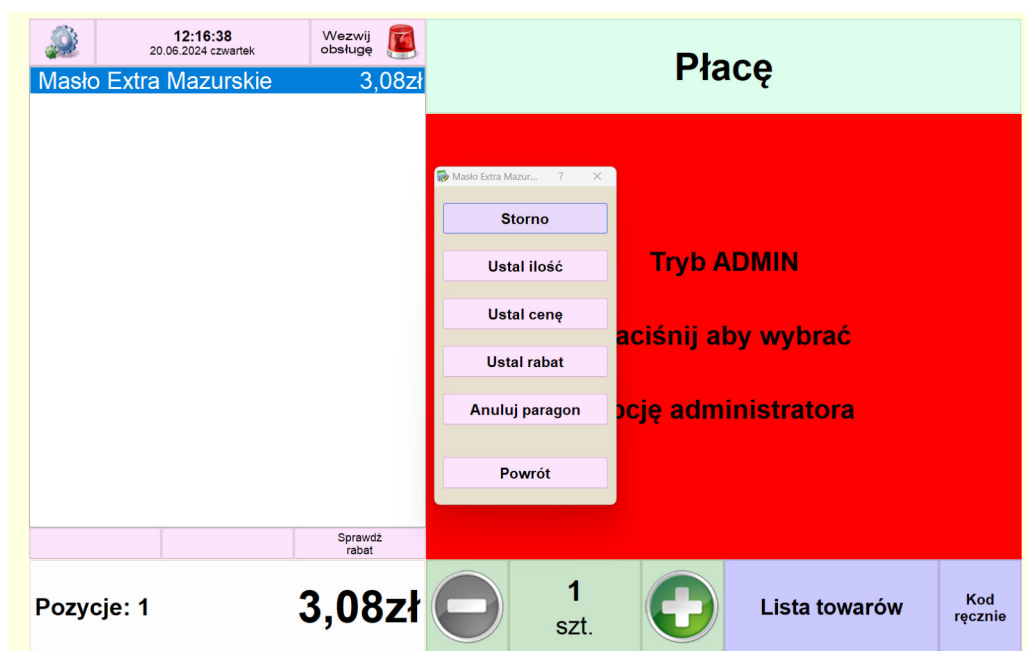
Po kliknięciu w czerwony przycisk pojawią się opcje administratora.



1. Tara wagi pomiarowej - jeśli waga pomiarowa jest zdefiniowana to można ją wytarować.
2. Aktualizacja bazy danych - odświeżenie informacji o towarach.
3. Zatwierdzenie masy paragonu - zatwierdzenie masy paragonu (np. jeśli kasa pokazuje komunikat o błędnej masie towaru).
4. Wyjście z kasy samoobsługowej - wyjście z opcji.

5. Raporty drukarki fiskalnej - możliwość wykonania raportów drukarki fiskalnej.
6. Tara wagi kontrolnej - jeśli waga kontrolna jest zdefiniowana to można ją wytarować.
7. Wysyłanie paragonów do serwera POS - w przypadku kiedy kasa samoobsługowa pracuje jako stanowisko SSPOS to za pomocą tego przycisku można wysłać niewysłane paragony do serwera SSPOS.
8. Anuluj paragon - możliwość anulowania otwartego paragonu.
9. Zablokowanie kasy - możliwość czasowej blokady kasy samoobsługowej.
10. Powrót - powrót do głównego okna kasy samoobsługowej.

Po kliknięciu w pozycję paragonu pojawią się opcje administratora dotyczące dokumentu.



1. Storno - usunięcie pozycji paragonu.

- 2 Ustal ilość - ustalenie nowej ilości pozycji paragonu.
- 3 Ustal cenę - ustalenie nowej ceny pozycji paragonu.
- 4 Ustal rabat - ustalenie rabatu pozycji paragonu.
- 5 Anuluj Paragon - anulowanie paragonu.
- 6 Powrót - powrót.

Kontrola masy towarów.

Przy włączonej opcji wagi kontrolnej kasa samoobsługowa 'uczy się' mas towarów. Podczas skanowanie towaru i przełożeniu tego towaru w strefę pakowania tj. na wagę kontrolną zapamiętywana jest masa zeskanowanego kodu kreskowego. W momencie kiedy mamy zapamiętanych pięć zważań kodu kreskowego kasa samoobsługowa rozpoczyna kontrolę masy takiego kodu kreskowego. Masy towarów można podejrzeć w oknie konfiguracji - przycisk *Masy towarów*. Tabela z zapamiętanymi masami towarów jest dostępna po wybraniu skrótu *CTRL+P* w liście magazynów a następnie *CTRL+F4 Masy towarów*. Do tej tabeli można zaimportować masy towarów z zewnątrz aby kontrola masy zadziałała natychmiastowo bez 'uczenia się' mas towarów.

Konfiguracja urządzeń zewnętrznych wykorzystywanych w kasie samoobsługowej.

Drukarka fiskalna.

Drukarkę fiskalną wykorzystywaną w kasie samoobsługowej konfigurujemy w menu: Miesiące->Drukarki->Drukarka fiskalna.

Terminal płatniczy.

Terminal płatniczy wykorzystywany w kasie samoobsługowej konfigurujemy w menu: Miesiące->Inne urządzenia->Terminal->Terminal płatniczy.

Waga pomiarowa oraz kontrolna.

Wagi kalkulacyjne wykorzystywane w kasie samoobsługowej konfigurujemy w menu: Miesiące->Inne urządzenia->Wagi kalkulacyjne.

Sygnalizator.

Sygnalizator wykorzystywany w kasie samoobsługowej konfigurujemy w menu:
Miesiące->Inne urządzenia->Sygnalizator.

Wpłatomat

Wpłatomat wykorzystywany w kasie samoobsługowej konfigurujemy w menu:
Miesiące->Inne urządzenia->Automat płatniczy.

Systemy sprzedaży samoobsługowej firm trzecich.

Wychodząc naprzeciw wymaganiom użytkowników Small Business został zintegrowany z zewnętrznymi systemami sprzedaży samoobsługowej. Aby skonfigurować odpowiedni system zewnętrzny należy użyć konfiguracji w menu:
Miesiące->Inne Urządzenia->Kasa samoobsługowa->Konfiguracja.

Small Business współpracuje z takimi zewnętrznymi systemami sprzedaży samoobsługowej jak: Novitus, Elzab, NCR.